

## BUITENRELATIONELE SEKSUELE KONTAKTEN BIJ HOMOSEKSUELE MANNENRELATIES °

**Ad Deenen\***

*In dit artikel wordt een deel van de resultaten van een promotieonderzoek naar emotie-uitwisseling en seksuele beleving in 156 duurzame homoseksuele mannenrelaties gepresenteerd. De nadruk ligt hier op het aantal seksuele partners. Het aantal seksuele partners kon worden voorspeld uit het aantal seksuele partners dat de partner heeft en uit gepercipieerde effecten van het hebben van buitenrelationele seksuele kontakten. De veronderstelling van McWhirter en Mattison (1984) dat het aantal seksuele partners kan worden voorspeld uit relatieduur, emotionele nabijheid en seksuele satisfactie bleek onjuist.*

### Onderzoek naar homoseksuele relaties

Het aantal seksuele partners dat homoseksuele mannen hebben is de afgelopen 20 jaar door onderzoekers op verschillende wijze besproken. Onderzoek wees uit dat homoseksuele mannen gemiddeld meer seksuele partners hebben en dat hun duurzame relaties korter zijn. In Amerikaans onderzoek waren de respondenten veelal afkomstig uit "homowijken" (Levine, 1979). De leefstijl van deze mannen werd bepalend voor het algemene beeld van homoseksuele mannen, hun relaties en hun seksualiteit. Volgens Bell en Weinberg (1978) zouden een groot aantal homoseksuele mannen steeds op zoek zijn naar seksuele partners en moeilijkheden hebben met het onderhouden van een relatie. Zij onderscheiden drie relatietypen: close coupled (een vaste partner), open coupled (een vaste partner en buitenrelationele sekskontakten) en independents (geen vaste partner, alleen seksuele partners). Rond 1980 kregen onderzoekers meer aandacht voor homoseksuele relaties. Er was echter geen theoretisch kader en er waren nauwelijks empirische resultaten met betrekking tot homoseksuele relaties. Hierin kwam verandering door de onderzoeken van Peplau (1978, 1981), Kurdek en Schmitt (1986) en McWhirter en Mattison (1984). McWhirter en Mattison gaan ervan uit dat een homoseksuele relatie zes opeenvolgende fasen kent. Gedurende de eerste fase zijn de mannen op elkaar verliefd en seksueel voornamelijk op elkaar gericht. De mannen leren elkaar vervolgens steeds beter kennen.

\* Drs. A. Deenen, psycholoog. Assistent in opleiding, vakgroep Klinische Psychologie en Gezondheid, Rijks Universiteit Utrecht, Heidelberglaan 1, 3508 TC Utrecht.

Met dank aan Lex van Naerssen voor zijn begeleiding.

° Geaccepteerd voor publikatie 5 november 1989.

Door de toename van de emotionele band en het onderling vertrouwen wordt de seksuele spanning kleiner. McWhirter en Mattison geven aan dat, wil een relatie zich continueren, de betrokkenen een evenwicht moeten vinden tussen nabijheid en afstand tot elkaar. Omdat men emotioneel dicht bij elkaar komt zal men op een ander terrein (seksualiteit) meer afstand in acht nemen. Na een jaar of twee neemt de frekwentie van het seksueel contact tussen de partners af. Een gevolg hiervan kan zijn dat gedurende het verdere verloop van de relatie het aantal seksuele partners toeneemt. Een andere reden is volgens hen dat mannen bij hun vriend niet alles kunnen krijgen wat ze graag hebben en daarom een ander gaan zoeken. De relatie verloopt a.h.w. van close coupled naar open coupled. Het model van McWhirter en Mattison gaat er van uit dat seks buiten een relatie goed voor de relatie kan zijn en dat seksuele contacten buiten de vaste relatie min of meer onvermijdelijk zijn voor het in stand houden van de relatie.

Er is nagegaan in hoeverre het fasemodel van McWhirter en Mattison bruikbaar is voor het beschrijven van Nederlandse homoseksuele mannenrelaties. Aan de hand van dit model zijn de volgende verbanden afgeleid. Naarmate de relatie langer duurt, komen beide partners emotioneel nader tot elkaar, maar zullen seksueel ontevredener worden. Hierdoor krijgen zij (meer) seksuele contacten met andere mannen. De hypothesen dat relatieduur, emotionele nabijheid en seksuele satisfactie voorspellers zijn van het aantal seksuele partners wordt getoetst.

Naast het model van McWhirter en Mattison zijn enkele alternatieve hypothesen gepostuleerd. Het aantal seksuele partners dat men tijdens een relatie heeft kan worden bepaald door de seksuele leefstijl die men voor de relatie had\*. Een toenemend aantal seksuele partners naarmate de relatie langer duurt, kan worden verklaard uit het seksueel gedragspatroon van voor de relatie. Verder kunnen praktische factoren als de woonsituatie, leeftijd, angst voor een geslachtsziekte, en angst voor het verbreken van de relatie van belang zijn. Ook speelt het proces van ouder worden mee. Daarnaast zijn verschillende leeftijdsgroepen in een ander sociaal klimaat met betrekking tot de betekenis van een relatie opgegroeid. Het sociaal klimaat kan de emotionele en seksuele beleving van mannen beïnvloeden. Hierbij kan worden gedacht aan de periode van de seksuele revolutie (Schnabel, 1980) en aan de periode van de AIDS-epidemie (Bauman en Siegel, 1987).

\* Men kan een onderscheid maken tussen mannen die wel en geen seks hebben met andere mannen dan hun partner. Dit onderscheid is gebaseerd op een indeling zoals die door zinnen zelf wordt gemaakt in termen van een scheidingsgebaseerd niet-monogame relatie. Maar er zijn ook mannen die twee of meer vaste partners en/of meerdere seksuele partners hebben. De betekenis die men aan een seksueel contact geeft kan verschillen: het kan zijn dat mannen die enkele seksuele contacten buiten de relatie hebben hun relatie toch als exclusief ervaren. Daarom wordt hier naar het aantal seksuele contacten in een bepaald jaar gekeken en wordt niet a priori van een type relatie uitgegaan.

## Vragenlijsten

We zijn nagegaan of het aantal seksuele partners kan worden voorspeld met behulp van a) zelfbeeld (vragenlijsten van Buunk en Bosman, 1980), leeftijd en opleidingsnivo; b) het model van McWhirter en Mattison: hypothesen 1, 2 en 3; relatieduur, de mate van emotionele nabijheid (9 items als: ik van mijn partner houd, naar Parelman, 1983), seksuele nabijheid (8 items als: hij om u geeft, naar Vennix, 1983) en seksuele satisfactie (5 items als: het gaat seksueel goed tussen u en uw partner, Buunk en Bosman, 1980); en c) met behulp van alternatieve factoren: hypothesen 4 t/m 8; het aantal seksuele partners van voor de relatie, angst voor geslachtsziekten, de mate waarin men vindt dat seks buiten de relatie positief voor de relatie kan zijn, de woonsituatie en rangnummer woonplaats naar grootte (Deenen, 1989a). Het onderzoek wijkt af van Amerikaans onderzoek naar mannenrelaties door niet alleen samenwonenden in het onderzoek te betrekken en niet "relatiekwaliteit" maar "relatiesatisfactie" als criterium te gebruiken.

## Onderzoeksresultaten

### *Beschrijving van de onderzoekspopulatie*

De respondenten zijn geworven via het plaatsen van advertenties in landelijke en regionale dagbladen, homobladen, via persoonlijke kontakten, politieke groeperingen en het meesturen van een wervingsformulier aan degenen die zich voor het onderzoek opgaven. Men kreeg een eigen vragenlijst en eigen antwoordenvolp. Verzocht werd pas met elkaar over de lijst te praten nadat de lijst ingevuld en opgestuurd was. De dataverzameling heeft plaats gevonden in de winter van '88-'89. Het responspercentage is 70%. Er zijn 156 paren en 8 respondenten waarvan de partner geen lijst heeft ingestuurd.

De randstad is met 63% van de respondenten tegen 44% van de Nederlandse bevolking oververtegenwoordigd, terwijl het Noorden en het Zuiden met 17% van de respondenten tegen 35% van de bevolking ondervertegenwoordigd zijn. 59% woont in de 9 grootste steden van Nederland tegen 1/5 van de gehele Nederlandse bevolking. Een kwart rekent zich tot een religieuze groepering tegen 77% van alle ouders. Zes procent heeft niet de Nederlandse nationaliteit. Voor 47% is dit de eerste en voor 33% de tweede langdurige relatie. Eén procent heeft ook een relatie met een vrouw. Tien procent is gehuwd of gehuwd geweest en 29% woont niet bij een partner. Het opleidings- en beroepsnivo is hoog.

### *Leeftijd, opleidingsnivo en zelfbeeld*

Om te controleren of leeftijd een belangrijke determinant is van de toegang tot seksuele partners (jongeren zouden meer seksuele partners hebben dan ouderen) zijn de respondenten verdeeld naar drie leeftijdsgroepen: de jongste (89 mannen t/m 30 jaar); de middelste (126 mannen 31 t/m 39 jaar) en de oudste (103 mannen van 40+). De jongste groep heeft gemiddeld 4.7 seksuele partners (s.d.: 12.3); de middelste 7.3 (s.d.: 13.4) en de oudste 9.1 (s.d.: 18.1). Blijkbaar is leeftijd wel een belangrijke determinant maar ligt het verband omgekeerd: de jongste groep heeft het minste aantal seksuele partners. Hier wordt later meer aandacht aan besteed. Andere factoren als opleiding, uiterlijke aantrekkelijkheid en emotionele afhankelijkheid van de partner, en het zich als leidend of volgzaam percipiëren bleken geen significant verband te hebben met het aantal seksuele partners.

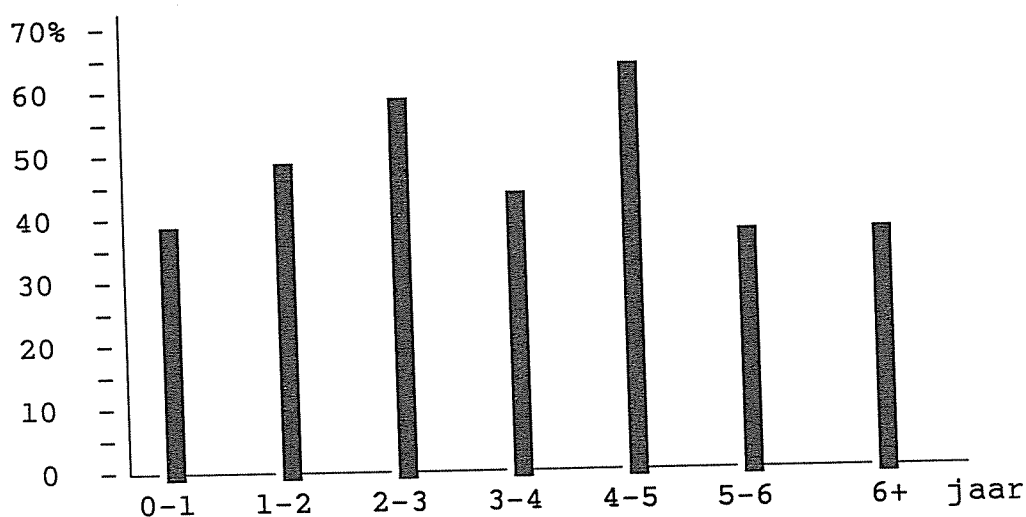
### **Hypothese 1: een toename in relatieduur hangt samen met een toename in het aantal seksuele partners**

McWhirter en Mattison schrijven dat steeds meer mannen een niet eksklusieve relatie krijgen. Na de eerste verliefdheid stijgt het aantal seksuele partners. Na vijf jaar zouden alle seksueel eksklusieve relaties zijn overgegaan naar non-eksklusiviteit.

Van de respondenten heeft 15% 1 tot 2 jaar een relatie, 19% 2 tot 4 jaar, 12% 4 tot 6 jaar, 17% 6 tot 8 jaar, 17% 8 tot 12 jaar, 10% 12 tot 17 jaar en 10% meer dan 17 jaar een relatie (gemiddelde relatieduur: 98 maanden; s.d.: 84.3). In 1988 heeft 43.5% geen seks met andere mannen dan hun partner gehad, 10% heeft met één andere man seksueel contact gehad, 22% met twee tot vijf mannen; 14.5% met zes tot twintig mannen en 10% heeft met meer dan twintig mannen seksueel contact gehad. Het gemiddeld aantal seksuele partners bedraagt 7.1 (s.d.: 14.8).

De correlatie tussen het aantal seksuele partners en relatieduur is niet significant. Wanneer voor de eerste 4 jaar van de relatie het gemiddeld aantal seksuele partners wordt berekend blijkt dit licht te stijgen. Het aantal seksuele partners over de periode 1983-1988 stijgt van gemiddeld 5 in het eerste jaar naar gemiddeld 7 in het vierde jaar van de relatie. Het was niet mogelijk om voor relaties die korter dan 1 jaar duren het aantal seksuele partners uit te splitsen naar de tijd voor en tijdens de relatie. Waarschijnlijk geeft dit een te hoge schatting van het aantal seksuele partners in het eerste jaar van de relatie. Dat het gemiddeld aantal seksuele partners stijgt hoeft echter niet te betekenen dat steeds meer mannen seks met andere mannen hebben. Het kan ook gaan om een stijging van het aantal seksuele partners binnen een deelgroepering. Het percentage mannen dat in 1988 met niemand anders dan de partner heeft gevreeën staat in figuur 1 vermeld. Het blijkt dat het percentage relaties met buitenrelationeel seksueel contact de eerste 3 jaar niet toe- maar afneemt (van

61% naar 41%). Na het 6e jaar blijft het percentage mannen dat in 1988 niet met andere mannen seksueel contact had stabiel op 38%. Voor de mannen die wel seksueel contact met anderen dan de partner hadden, loopt het gemiddeld aantal seksuele partners op van 2.5 in het eerste jaar tot 11 in het zesde jaar. Het is mogelijk dat relatief veel mannen overgaan van het wel vrijen naar het niet vrijen met anderen of dat er sprake is van een verhoogde kans op het verbroken raken van relaties waarbij men met een ander dan de partner seksueel contact heeft, zodat exclusieve relaties in onderzoek procentueel toenemen. Bij een relatieduur van een jaar is de helft van de relaties "monogaam". In het zesde jaar is 1/3 van de mannen en 1/5 van de relaties "monogaam". Vaak wordt een seksueel contact in het ene jaar niet gevolgd door een seksueel contact in een daaropvolgend jaar. Tijdens de eerste zes jaren geldt dat het aantal seksuele partners slechts voor enkele relaties sterk toeneemt. Het gemiddeld aantal seksuele partners wordt door een klein aantal mannen omhoog getrokken. Bij de andere relaties fluctueert het aantal seksuele partners engszins.



**Figuur 1.** Percentage mannen dat in 1988 geen seksueel contact buiten de partner om had (naar relatieduur).

Enkele relaties zijn geheel seksueel exclusief. Naarmate de relatie langer duurt komt het aantal seksuele partners van beide partners steeds sterker overeen. Wellicht verbinden mannen aan seksueel contact buiten de relatie een restrictie: beide partners moeten ongeveer evenveel seksuele partners hebben. De correlatie tussen het aantal seksuele partners van twee personen die een relatie hebben neemt in zes jaar toe van 0.31 naar 0.86. Dit kan betekenen dat binnen relaties het aantal seksuele partners naar elkaar toegroeit of dat relaties waar het aantal seksuele partners niet

overeenkomt een verhoogde kans hebben beëindigd te worden. Er zijn echter te weinig relaties in het onderzoek betrokken om aan één van de mogelijke verklaringen meer gewicht toe te kennen.

Het model van McWhirter en Mattison kan wat samenhang tussen relatieduur en het aantal seksuele partners betreft worden bevestigd: in het begin van de relatie is het gemiddeld aantal seksuele partners lager dan bij relaties die langer duren. Echter, het percentage dat het afgelopen jaar met andere mannen seksueel contact heeft neemt niet toe. Dit betekent dat binnen de groep mannen die wel met andere mannen dan hun partner vrijen het aantal seksuele partners de eerste jaren stijgt. De meeste relaties worden gekenmerkt door een klein verschil in het aantal seksuele partners dat beide partners hebben. Blijkbaar is niet het hebben van seksuele partners op zich van belang, maar gaat het in mannenrelaties vooral om een balans in het aantal seksuele partners dat men al heeft voordat de relatie wordt aangegaan.

### **Hypothese 2: een toename in emotionele nabijheid hangt samen met een toename in het aantal seksuele partners**

McWhirter en Mattison menen dat naarmate de relatie langer duurt de emotionele nabijheid en daarmee het aantal seksuele partners verandert. Uit de gegevens blijkt dat de gemiddelde emotionele nabijheid hoog is: 6,1 op een schaal van 1 (nooit) tot 7 (altijd). De emotionele nabijheid neemt naarmate de relaties langer duren niet toe. Daarnaast is er geen significant verband tussen emotionele nabijheid en het aantal seksuele partners, maar wel een negatief verband tussen seksuele nabijheid en het aantal seksuele partners ( $r = -.14$ ). Signifikant zijn ook de korrelatiewaarden tussen andere seksuele belevingsdimensies als het ervaren van seksualiteit als "iets van beide partners" met het aantal seksuele partners (voor de jongste leeftijdsgroep  $r = -.53$ , voor de groep ouder dan 40 jaar  $r = -.37$ ); het ervaren van een seksuele afstand ( $r = 0.16$ ) en het geven om de partner ( $r = .14$ ). De mannen die op de vraag "hij van u is" geen antwoord gaven hebben gemiddeld 9 seksuele partners. Opvallend is de korrelatie tussen "bij elkaar horen" en het aantal seksuele partners:  $r = -.00$ . Het blijkt dat er een negatief verband is tussen het aantal seksuele partners en het ervaren van seks met de partner als iets waarbij warmte een rol speelt.

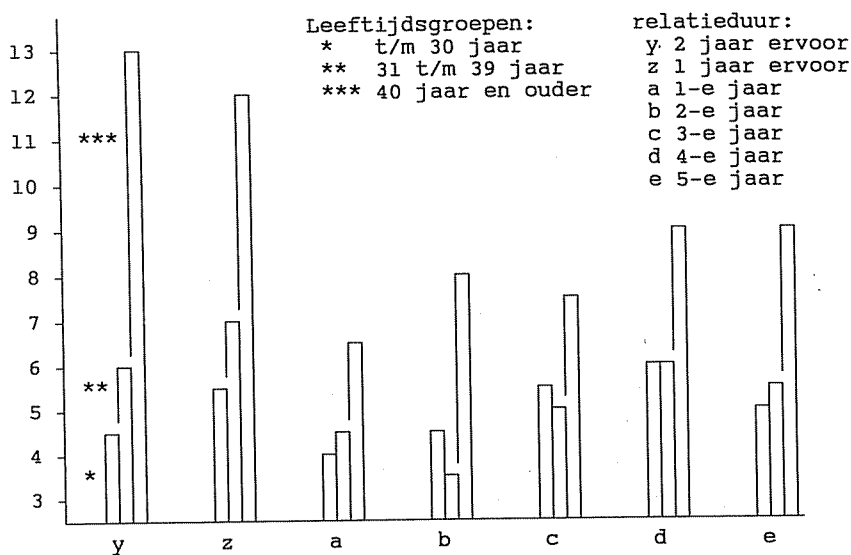
### **Hypothese 3: een afname in seksuele satisfactie hangt samen met een toename in het aantal seksuele partners**

Een volgende gedachte van McWhirter en Mattison is dat mannen meer seks buiten de relatie gaan zoeken omdat ze op hun eigen partner uitgekeken zijn en onvrede met hun seksleven hebben.

De gemiddelde waarde voor de seksuele satisfactie is 5.2 op een schaal van 1 tot 7. Het blijkt dat naarmate mannen meer ontevreden met hun seksuele relatie zijn, zij meer seksuele partners hebben ( $r=.21$ ). Het antwoord op de vraag of men de seks voorspelbaar vindt geeft een lagere korrelatie met het aantal seksuele partners ( $r=.15$ ). Mannen die het helemaal niet eens zijn met de stelling: "Wanneer ik van mijn partner op seksueel gebied iets niet mag, probeer ik dat bij een ander te vinden" hebben gemiddeld 4 seksuele partners, tegen 16 bij mannen die het er helemaal mee eens zijn ( $r=.27$ ). Opgemerkt moet worden dat de vraag inhoudt dat men pogingen tot kontakt onderneemt. De tevredenheid met seksualiteit in de relatie is bij mannen met een relatieduur van vijf tot zes jaar lager dan bij mannen die nog geen 15 maanden bij elkaar zijn. Op vragen als: "U vindt dat het seksueel wel beter kan tussen u en uw partner" en "We hebben konflikten over seks" wordt het 1e jaar gemiddeld "een enkele keer" geskoord tegen "soms" in het 5e en 6e jaar. Relaties die langer duren worden door iets meer tevredenheid over de seksuele relatie gekenmerkt. Het verband tussen ontevredenheid met de seksuele kant van de relatie en het hebben van seksuele partners moet worden gerelativeerd. Er zijn ook veel mannen die tevreden zijn en met anderen vrijen terwijl niet iedereen die ontevreden is met anderen vrijt. Het vrijen met andere mannen is dus niet afhankelijk van seksuele satisfactie.

#### **Hypothese 4: een groter aantal seksuele partners voor de relatie hangt samen met een groter aantal seksuele partners**

Wellicht wordt het aantal seksuele partners dat men tijdens een relatie heeft, bepaald door de seksuele leefstijl die men voor de relatie leidde. 125 respondenten hebben een relatie die korter dan zes jaar duurt. Van hen is het aantal seksuele partners van het jaar voor het begin van de relatie bekend. Wanneer deze respondenten naar relatieduur worden vergeleken blijkt dat bij relaties die langer duren, meer mannen in 1988 evenveel seksuele partners hebben als zij in het jaar voor de relatie hadden. De korrelatiewaarden tussen het aantal seksuele partners voor de relatie en dat in 1988 stijgt van 0.39 voor de 39 mannen die 2 jaar een relatie hebben naar 0.56 voor de 28 mannen die 3 jaar een relatie hebben. Voor de 24 mannen die 4 jaar een relatie hebben bedraagt de korrelatiewaarde zelfs 0.87. Voor de 16 mannen die 5 jaar een relatie hebben kon geen significante waarde worden gevonden. Deze groep bestaat voor de helft uit monogame mannen. In figuur 2 is naast het gemiddeld aantal seksuele partners dat men tijdens de relatie heeft, het gemiddeld aantal seksuele partners dat men voor de relatie had, toegevoegd. Het blijkt dat het gemiddeld aantal seksuele partners nadat de relatie begint lager is dan in de tijd voor de relatie en dat gedurende de relatie het aantal seksuele partners weer toeneemt.



**Figuur 2.** Gemiddeld aantal seksuele partners over de periode 1983-1988, per leeftijdsgroep naar relatieduur.

**Hypothese 5: een grotere angst voor geslachtsziekten hangt samen met minder seksuele partners**

Angst voor geslachtsziekten kan een emotionele reden zijn om van seksuele contacten met derden af te zien. De mannen boven de 40 jaar zijn het meest bang een geslachtsziekte te krijgen; de jongste groep is er het minst bang voor. Voor mannen ouder dan dertig jaar geldt een negatief verband tussen angst voor geslachtsziekten en het hebben van seksuele partners ( $r = -.24$ ). Voor de jongste groep geldt dit verband niet. De faktor "veilig vrijen" is niet in het onderzoek betrokken.

**Hypothese 6: seks met derden positiever voor de relatie zien hangt samen met meer seksuele partners**

De overweging dat seks met derden negatief of juist positief voor de relatie is, zou een faktor van belang kunnen zijn. De jongste groep is er het minst van overtuigd dat seks met een ander dan de partner goed voor de relatie kan zijn. Naarmate



mannen vinden dat seks positief voor de relatie kan zijn, hebben zij meer seksuele partners ( $r = .46$ ). Blijkbaar is de overweging dat seks met derden positief of negatief op de relatie kan doorwerken een goede voorspeller voor het aantal seksuele partners dat men heeft.

#### **Hypothese 7: de woonsituatie: meer gelegenheid tot seksuele kontakten hangt samen met meer seksuele partners**

Men kan veronderstellen dat mannen alleen of op kamers wonen omdat ze zo meer in staat zijn tot het hebben van seks met derden. Uit de gegevens blijkt dat mannen die op kamers wonen (veelal studenten), gemiddeld het kleinste aantal seksuele partners hebben (3), terwijl mannen die alleen wonen het grootste aantal seksuele partners hebben. Het verschil tussen mannen die alleen wonen en mannen die samenwonen is niet groot; het gemiddeld aantal seksuele partners is voor hen respectievelijk 9 en 7. Blijkbaar is er op grond van wel of niet samenwonen geen groot verschil te maken ten aanzien van het aantal seksuele partners.

#### **Hypothese 8: de grootte van de woonplaats: meer gelegenheid tot seksuele kontakten hangt samen met meer seksuele partners**

Er kan verwacht worden dat naarmate er meer gelegenheid is om seksueel contact met derden te hebben, men er meer gebruik van maakt. De grootte van de woonplaats zou in dit opzicht als een beperkende faktor kunnen worden gezien. Mannen buiten Nederland (Antwerpen, Berlijn) hebben gemiddeld het grootste aantal seksuele partners (19). Amsterdam is met 14 seksuele partners per respondent tweede gevolgd door Rotterdam en Den Haag met 11. Voor Utrecht geldt een gemiddelde waarde van 4 seksuele partners. In de 6 steden die wat grootte betreft liggen tussen Eindhoven en Apeldoorn wordt het kleinste aantal seksuele partners gevonden: 2. In kleine tot zeer kleine gemeenten is het gemiddeld aantal seksuele partners weer 6. Blijkbaar kan de stelling niet geheel worden bevestigd. Er wordt vermoed dat inwoners van (zeer) kleine gemeenten toch toegang hebben tot ontmoetingsplaatsen voor seksueel contact.

#### **Verklaren van de variantie**

In drie stapsgewijze regressievergelijkingen is voor de drie leeftijdsgroepen getracht de variantie in het aantal seksuele partners te verklaren uit het aantal seksuele partners dat de partner heeft, relatieduur, leeftijd, seksuele satisfactie, emotionele nabij-

heid, de frekwentie van het seksueel contact met de partner, angst voor een geslachtsziekte, de mening dat seks met andere mannen dan de partner goed voor de relatie kan zijn, en het opleidingsnivo.

Voor de mannen van dertig jaar of jonger blijkt dat het aantal seksuele partners het best kan worden voorspeld door het aantal seksuele partners dat de partner heeft ( $\beta=0.53$ ). De mening dat seks positief voor de relatie kan zijn ( $\beta=0.34$ ) verklaart 11% van de variantie in het aantal seksuele partners extra. Ook wanneer het aantal seksuele partners van de partner buiten beschouwing wordt gelaten is dit de enige faktor die een significante bijdrage levert aan het aantal seksuele partners dat men heeft. Voor de 34 jongeren die één tot vier jaar een relatie hebben is ook het aantal seksuele partners voor de relatie in de regressievergelijking opgenomen. Voor deze variabele blijkt  $\beta=0.55$  te zijn. Voor de middelste groep is de voorspellende waarde van het aantal seksuele partners dat de partner heeft groter;  $\beta=0.68$ . De mening dat seks met anderen positief voor de relatie kan zijn verklaart nog eens 8%. Voor de mannen van veertig jaar en ouder heeft de mening dat seks met anderen positief voor de relatie kan zijn een grote verklarende waarde ( $\beta=0.61$ ) terwijl de grootte van de woonplaats nog eens 9% extra verklaart. Het aantal seksuele partners van de partner heeft geen significante voorspellende waarde. Voor de 19 mannen ouder dan 31 jaar die één tot vier jaar een relatie hebben, is ook het aantal seksuele partners van voor de relatie in een regressievergelijking betrokken. Hier bedraagt  $\beta=0.92$ . Dit zou kunnen betekenen dat wat aantal seksuele partners betreft het voor hen weinig uitmaakt of zij een relatie hebben of niet. Wellicht is het seksueel gedrag van de oudere mannen veel minder aan verandering onderhevig dan het gedrag van de jongeren. De groep mannen tussen de 30 en 40 jaar, die tijdens de jaren zestig is opgegroeid, is er het meest van overtuigd dat seks met andere mannen positief voor de relatie kan zijn, terwijl de jongste groep hier het minst van overtuigd is. Voor de middengroep heeft het aantal seksuele partners dat de partner heeft de grootste voorspellende waarde voor het aantal seksuele partners dat men zelf heeft. Blijkbaar speelt dit punt voor deze mannen een andere rol dan bij de jongeren. Van alle factoren die in de regressie-analyse zijn opgenomen zijn enkelen in staat gebleken een groot gedeelte van de variantie in het aantal seksuele partners te voorspellen. Het aantal seksuele partners voor de relatie is maar voor een deel van de respondenten bekend maar is waarschijnlijk een belangrijke faktor. Daarnaast wordt het aantal seksuele partners voorspeld door het aantal seksuele partners van de partner en de mening dat seks met anderen al of niet een positieve invloed op de relatie heeft. Keuzes worden ook op basis van rationele overwegingen gemaakt.

## **Konklusies**

Het longitudinale ontwikkelingsmodel van homoseksuele mannenrelaties zoals

door McWhirter en Mattison is opgesteld kon wat het aantal seksuele partners betreft niet worden bevestigd\*. McWhirter en Mattison schrijven dat tegen de tijd dat relaties vijf jaar duren de partners allemaal zijn overgegaan naar niet-eksklusief seksueel gedrag. In dit onderzoek kunnen wel langdurige relaties worden teruggevonden die seksueel eksklusief zijn. Bij relaties die langer duren is het gemiddeld aantal seksuele contacten hoger dan bij relaties die korter duren. Het hoge gemiddelde wordt door een relatief kleine groep mannen gedragen. Seks buiten de relatie neemt niet toe uit een negatieve motivatie, bijvoorbeeld omdat men op elkaar uitgekeken raakt of te vertrouwd raakt om seks met de partner te hebben. Er is een overeenkomst in het aantal seksuele partners van beide partners. Het aantal seksuele partners houdt verband met de mening dat seks met derden slecht voor de relatie kan zijn.

### Literatuur

- Bauman, L.J. en K. Siegel (1987). Misperceptions among gay men of the risk for AIDS associated with their sexual behavior. *Journal of Applied Social Psychology*, 17: 329-350.
- Bell, A.P. en M.S. Weinberg (1978). *Homosexualities. A study of diversity among men and women*. Simon and Schuster, New York.
- Buunk, B. en J. Bosman (1980). *Meetinstrumenten voor intieme relaties. 1: Nieuw ontwikkelde algemenschalen*. Intern rapport, Vakgroep sociale psychologie, Katholieke Universiteit Nijmegen.
- Centraal bureau voor de statistiek (1988). *Statistisch zakboek 1988*. Staatsuitgeverij, Den Haag.
- Deenen, A. (1989a). *Van vragenlijstkonstruktie naar schaalkonstruktie*. Intern rapport seksuologie. Vakgroep Klinische psychologie en gezondheid, Rijks Universiteit Utrecht.
- Deenen, A. (1989b). *Statistische bewerkingen: regressievergelijkingen*. Intern rapport seksuologie. Vakgroep Klinische psychologie en gezondheid, Rijks Universiteit Utrecht.
- Kurdek, L.A. (1989). Relationship quality in gay and lesbian cohabiting couples: a 1-year follow-up study. *Journal of Social and Personal Relationships*, 6: 39-59.
- Kurdek, L.A. en J.P. Schmitt (1986). Relationship quality of gay men in closed or open relationships. *Journal of Homosexuality*, 12: 85-99.
- Levine, M.P. (1979). Gay Ghetto. In: Levine, M.P. (ed). *Gay Men. The sociology of male homosexuality*. Harper and Row, New York.
- McWhirter, D.P. en A.M. Mattison (1984). *The male couple. How relationships develop*. Prentice-Hall, London.
- Pareman, A. (1983). *Emotional intimacy in marriage: A sex-role perspective*. UMI Research press, Ann Arbor.
- Peplau, L.A., S. Cochran, K. Rook en C. Padesky (1978). Loving women: Attachment and autonomy in lesbian relationships. *Journal of Social Issues*, 34: 7-27.
- Peplau, L.A. (1981). Value orientations in the intimate relationships of gay men. *Journal of Homosexuality*, 6: 1-19.

\* Men kan met een cross-sectional onderzoek niet bewijzen dat er van een fasen-ontwikkeling sprake is. Er zijn te veel factoren in het spel die niet onder controle gehouden kunnen worden. Er kan alleen aannemelijk worden gemaakt dat bepaalde vooronderstellingen niet kloppen. Een longitudinaal onderzoek is een meer aangewezen manier om dit te onderzoeken.

- Schnabel, P. (1980). Seksualiteit, sociologisch gezien. In: J. Frenken (red.), *Seksuologie; een interdisciplinaire benadering*. Van Loghum Slaterus, Deventer.
- Vennix, P. (1983). *De ILKS-gedachte en andere operationalisaties*. Onderzoeksrapport 37. NISSO, Zeist.

### **Summary**

#### *Sexual non-exclusivity in male homosexual couples*

In order to assess McWhirter & Mattison's (1984) longitudinal stage model of the development of gay couples, an investigation was carried out using 156 male couples surveyed through mail questionnaires. The purpose of this questionnaire study was to identify those factors which predict sexual non-exclusivity in male homosexual couples. Present results contrast McWhirter & Mattison in that relational development (e.g. sexual boredom) was not found to be a significant factor in predicting non-exclusivity. Rather, the number of contacts one had prior to the relationship, the number of sexual contacts the partner currently has, and the perceived consequences of extra relational sexual contacts were identified as salient factors contributing to non-exclusivity.