

# Een motivationeel model van seksueel delictgedrag en deviantie

Wineke J. Smid

De Forensische Zorgspecialisten, Utrecht

---

## Samenvatting

Ondanks de collectieve afkeer van seksueel delictgedrag in de samenleving en de grote aandacht ervoor, bestaat er nog geen algemeen geaccepteerd model voor de etiologie van seksueel delictgedrag of seksueel afwijkende interesses, zoals bijvoorbeeld pedofilie. De meeste bestaande modellen hebben een criminologische invalshoek en beschrijven seksueel delictgedrag als een seksuele variant van delictgedrag. In dit artikel wordt vanuit een seksuologische invalshoek een Incentive Motivational Model (IMM) geïntroduceerd dat seksueel delictgedrag beschrijft als een onwenselijke variant van normaal seksueel gedrag. In dit model wordt seksuele opwinding gezien als een emotionele reactie op een stimulus en vergelijkbaar met andere emoties. Emoties kunnen elkaar wederzijds beïnvloeden en de wisselwerking tussen de seksuele emotie en andere emoties kan, bewust of automatisch, dienen als een middel voor emotionele of seksuele zelfregulatie. Seks kan worden gebruikt om negatieve emotionele *arousal* te verminderen (seksuele coping), maar andere emoties kunnen ook, bewust of onbewust, worden gebruikt om seksuele opwinding te stimuleren (seksuele deviantie). Het model biedt consistente verklaringen voor bevindingen uit bestaand onderzoek en kan mogelijk de reikwijdte en de diepte van ons begrip van seksueel delictgedrag en seksuele deviantie helpen vergroten.

---

Zedendelicten brengen regelmatig een golf van verontwaardiging teweeg. Waarom doen mensen zoiets? Ondanks alle begrijpelijke ophef en aandacht, bestaat nog geen algemeen geaccepteerd model voor de etiologie van seksueel delictgedrag of seksueel afwijkende interesses, zoals bijvoorbeeld pedofilie. Er zijn tal van modellen geopperd en sommigen zijn op onderdelen onderzocht. (Voor een overzicht van bestaande modellen zie Ward, Polaschek en Beech, 2006 of voor een zeer uitgebreid overzicht, zie Boer, 2016). Maar het zijn vooral correlatieve modellen, waarin risicofactoren zijn opgenomen die het risico van het optreden van seksueel delictgedrag verhogen; ze geven geen inzicht in de onderliggende causale mechanismen. Ook hebben de meeste bestaande modellen een criminologische invalshoek: ze beschrijven seksueel delictgedrag

vooral als seksuele variant van delictgedrag.

In dit artikel worden eerst de gemeenschappelijke factoren van de bestaande modellen beschreven, waarna een nieuw, aanvullend model wordt gepresenteerd: een *incentive motivational* model (IMM) voor de etiologie van seksueel delictgedrag en seksuele deviantie<sup>a,1</sup>. In dit meer seksuologisch geïntendeerde model wordt seksueel delictgedrag primair beschreven als een delinquente variant van seksueel gedrag. Het model wordt vervolgens gebruikt voor de interpretatie van bestaande kennis over seksueel delictgedrag en voor het beschrijven van de etiologie van seksuele zelfregulatie-problemen. Tot besluit volgen een korte samenvatting en conclusies.

## Deviantie en disinhibitie

Er bestaat brede consensus over het feit dat seksueel delictgedrag een complex fenomeen is met vele facetten. De huidige modellen bevatten vele verschillende facetten, maar er zijn een paar dingen waarover alle modellen het eens zijn. Ze kennen een belangrijke rol toe aan *seksuele deviantie*<sup>a,1</sup> die wordt beschouwd als een drijvende kracht achter seksueel delictgedrag (zie Tabel 1).

---

Dr. W. Smid, klinisch psycholoog

Correspondentie: W. Smid, De Forensische Zorgspecialisten, Afdeling Onderzoek, Klinisch. Postbus 174, 3500 AD Utrecht. T: +31(0)275 8 275, E: wsmid@dfzs.nl

Ontvangen: 15 Februari 2019; Geaccepteerd: 04 April 2019

Dit artikel is een vertaalde en verkorte versie van Smid en Wever (2018).

---

<sup>1</sup> Belangrijke termen betreffende seksuele deviantie zijn bij de eerste vermelding gemarkeerd met een <sup>a</sup> en worden gedefinieerd in Tabel 1. Aangeraden wordt om die tabel eerst te bestuderen, zodat duidelijk is wat precies met welke term bedoeld wordt. Die betekenis kan namelijk afwijken van wat er soms in andere artikelen mee bedoeld wordt.

Tabel 1. Concepten betreffende seksuele deviantie zoals gebruikt in dit artikel<sup>2</sup>.

*Seksuele deviantie* (volgens de Stable-2007 handleiding; Hanson et al., 2007) verwijst naar: seksuele interesses in activiteiten, situaties, mensen, of objecten die illegaal, ongepast, of hoogst ongebruikelijk zijn. Hieronder zijn typen en gradaties van seksuele deviantie weergegeven op twee assen: ongebruikelijkheid (X-as) en illegaliteit (Y-as). Illegaal = wanneer er naar gehandeld wordt, interesses op zichzelf zijn niet illegaal

Normatieve seksuele interesses	legaal	Ongebruikelijke seksuele interesses (e.g. fetisjisme, masochisme)	Ongebruikelijke seksuele voorkeuren	Exclusieve ongebruikelijke seksuele voorkeuren
gebruikelijk		enigszins ongebruikelijk	ongebruikelijk	zeer ongebruikelijk
Illegale maar veel voorkomende seksuele interesses (i.e. dwang en kinderen van 13-15jr.)	illegaal	Illegale en ongebruikelijke seksuele interesses (e.g. exhibitionisme, pedofiele interesse <13jr.)	Illegale voorkeuren (inclusief dwang en kinderen 13-15 jr.) Pedofiele voorkeur <13jr.	Exclusieve illegale voorkeuren (inclusief dwang en kinderen 13-15jr.) Exclusieve pedofiele voorkeur <13jr.

In de bestaande theoretische modellen is deviantie meestal opgenomen in de vorm van *illegale seksuele interesses*<sup>a</sup> en *voorkeuren*<sup>a3</sup>. Daarnaast is duidelijk dat *disinhibitie* de kans op seksueel delictgedrag vergroot. Disinhibitie is onder te verdelen in drie categorieën (Smid & Wever, 2016). Ten eerste zijn er de factoren die verwijzen naar een *staat van disinhibitie*, zoals bijvoorbeeld intoxicatie door alcohol of drugs. Ten tweede zijn er de *disinhiberende trekken*, zoals impulsiviteit, die de pleger in verminderde mate in staat stellen om weerstand te bieden aan de drijvende kracht van zijn deviantie interesses, ondank de mores van de samenleving of de reacties van het slachtoffer. Ten derde is er de meer moedwillige vorm van disinhibitie in de vorm van *antisocialiteit*, waardoor plegers, los van hun eventuele mogelijkheden, hun illegale verlangens niet willen inhiberen. De disinhibitie-factor wordt beschouwd als de risicofactor die gerelateerd is aan delictgedrag in het algemeen, terwijl de seksuele deviantie-factor wordt gezien als specifiek voor seksueel delictgedrag.

### Incentive Motivational Model (IMM)

Sommige studies vermelden dat 24% van een steekproef van alleenstaande mannen uit de algemene bevolking van een grote stad ( $N=163$ , 18-49 jaar oud) aangeeft wel eens een (poging tot) verkrachting te hebben begaan (Abbey, Parkhill, Clinton-Sherrod, & Zawacki, 2007) en 58% of zelfs 68% van een steekproef van mannelijke studenten ( $N=356$ , 19-48 jaar oud;  $N=93$ , 18-25 jaar oud) rapporteert enige vorm van dwingend sek-

sueel gedrag te hebben gebruikt (Schatzel-Murphy, Harris, Knight, & Milburn, 2009; Zawacki, Abbey, Buck, McAuslan, & Clinton-Sherrod, 2003). Gegeven deze enorme prevalenties van seksueel grensoverschrijdend gedrag zou dit gedrag ook beschreven kunnen worden als een (zeer onwenselijke) variant van normaal seksueel gedrag, eerder dan als categorisch anders. Kennis omtrent normaal seksueel gedrag kan ons dan helpen om seksueel delictgedrag beter te begrijpen. Wij maken hierbij gebruik van de *incentive motivational benadering* van seksueel gedrag (Both, Everaerd, & Laan, 2007). Daarin wordt de belangrijke initiërende rol van de stimulus benadrukt. In het algemeen geldt dat er geen motivatie is zonder een stimulus die beloning of gevaar in het vooruitzicht stelt (Schultz, 1998) en dat is ook van toepassing op *seksuele motivatie*<sup>b</sup> (Belangrijke termen betreffende het IMM zijn bij de eerste vermelding gemarkeerd met een <sup>b</sup> en worden gedefinieerd in Tabel 2). Mensen worden, net als dieren, seksueel opgewonden door neuro-chemische en hormonale veranderingen, volgend op de waarneming van een *competente stimulus*<sup>b</sup> (Pfaus, 2009). In een proces dat *liking*<sup>b</sup> wordt genoemd, interpreteert ons brein de neurobiologische veranderingen, veroorzaakt door de competente stimulus, als *initiële seksuele opwindings*<sup>b</sup> (Berridge, Robinson, & Aldridge, 2009). Tegelijkertijd leidt het verwerken van de stimulus tot een fysiologische reactie die het lichaam voorbereidt op seksuele actie/toenadering, een proces dat wordt aangeduid als *wanting*<sup>b</sup> (Berridge et al., 2009).

<sup>2</sup> De parafilieën in de DSM-5 (American Psychiatric Association, 2013) beschrijven vooral ongebruikelijke interesses en kwalificeren deze als stoornis wanneer iemand er zelf onder lijdt of deze tot uitvoering brengt met een niet-instemmende persoon (kinderen zijn daarbij altijd als niet-instemmend te beschouwen, omdat zij nog geen 'informed consent' kunnen geven).

<sup>3</sup> Met 'illegale interesses' wordt bedoeld: dingen die illegaal zijn wanneer ernaar gehandeld wordt, het hebben van de interesse op zichzelf is natuurlijk niet illegaal.

Tabel 2. Terminologie en definities betreffende het *incentive motivational model*.

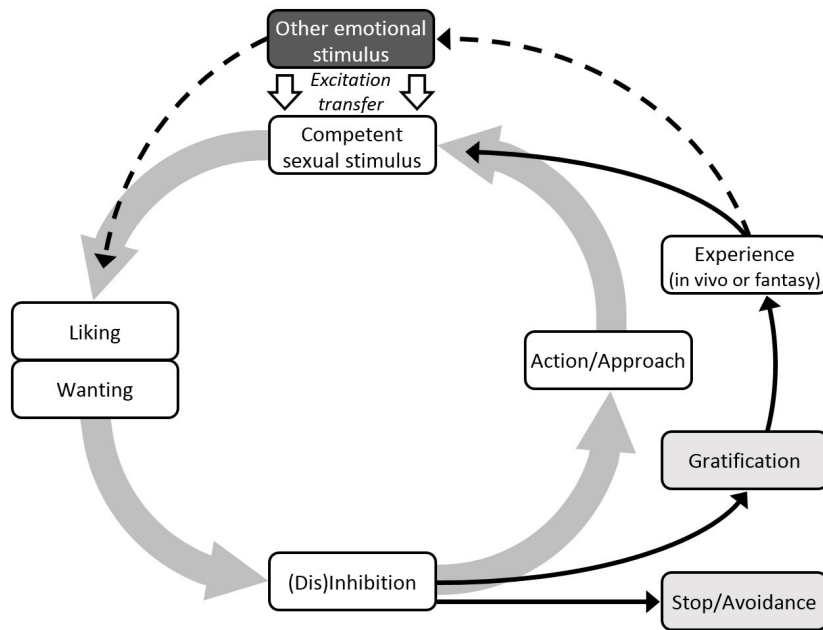
Seksuele motivatie	Seksuele motivatie is een construct dat gebruikt wordt om het ontstaan van seksueel gedrag te verklaren, waarbij de processen <i>liking</i> , <i>wanting</i> en (dis)inhibitie betrokken zijn.
Competente stimulus of stimulus met incentive salience	Stimulus (in vivo of fantasie) die een mogelijke seksuele beloning signaleert. Deels evolutionair bepaald en deels het resultaat van ervaring en leerprocessen
Initiële opwinding	De initiële opwinding in brein en lichaam die wordt getriggerd door de competente stimulus, maar die nog niet doordringt tot het bewustzijn; inclusief (low-level) genitale opwinding.
Liking	Waardering van de stimulus, bestaande uit terugkoppeling van de initiële opwinding naar relevante hersendelen die het interpreterden als seksuele opwinding en het proces van <i>wanting</i> in gang zetten/faciliteren. Onbewust in de vroege stadia en bewust in de latere stadia
Wanting	Dopamine-gestuurde toenaderingsneiging richting de competente stimulus. Onbewust in de vroege stadia en bewust in de latere stadia.
Seksueel verlangen	De combinatie van <i>liking</i> en <i>wanting</i> , die de (subjectieve) ervaring vormen van een magnetische aantrekkingskracht richting de seksueel aantrekkelijke stimulus, op zoek naar nader contact/sterkere seksuele stimuli
Inhibitie	Automatische of bewuste onderdrukking van seksueel verlangen of 'ontsnapping' in de richting van alternatieve plaatsen of activiteiten
Seksuele opwinding	Seksuele opwinding die door het individu expliciet als zodanig wordt ervaren.
Genitale opwinding	Opwinding meetbaar als toename in erectie of vaginale doorbloeding; laag niveau en onbewust in de vroege stadia, meer prominent en bewust in de latere stadia.
Seksuele bevrediging	Meestal orgasme/ejaculatie, soms een ander type hoogtepunt dat gepaard gaat met genot en gevolgd wordt door een periode van herstel.

Het verwerken van een aantrekkelijke stimulus beïnvloedt iemand dus door middel van *liking* en *wanting* automatisch voor op seksuele activiteit. Tezamen vormen ze wat we hier *seksueel verlangen*<sup>b</sup> zullen noemen: een magnetische aantrekkingskracht richting de stimulus. Over het algemeen geldt dat een sterkere stimulus een sterkere reactie teweeg zal brengen, denk bijvoorbeeld aan een meer expliciet seksuele stimulus of een stimulus waarvoor een sterkere voorkeur bestaat. Competente stimuli kunnen worden opgemerkt in de omgeving, maar kunnen ook ingebeeld worden, zoals bij seksuele fantasieën. De verwerking van de stimuli verloopt grotendeels onbewust en automatisch en wordt sterk beïnvloed door iemands persoonlijke geschiedenis van seksuele beloning en *bevrediging*<sup>b</sup> (Pfaus, Kippin, & Centeno, 2001). Dat betekent dat ervaring een belangrijke rol speelt bij het bepalen welke stimuli de sterkste reactie teweegbrengen (Toates, 2009). De aanwezigheid van een competente stimulus (in werkelijkheid of in fantasie) mag dan *liking* en *wanting* veroorzaken, maar of een individu daadwerkelijk actie onderneemt, hangt af van zijn (dis)inhibitie<sup>b</sup>. (Dis)inhibitie kent snelle, onbewuste en automatische elementen, die nog verder automatiseren door socialisatie en leerprocessen. Maar (dis)inhibitie heeft ook een meer bewuste kant met een weloverwogen beoordeling van kansen en risico's, waarbij hogere cognitieve processen betrokken zijn (Toates, 2009). Naast seksuele opwinding is deze

*incentive motivational benadering* van toepassing op een breed scala aan emoties en appetitief gedrag, zoals eten en drinken (Georgiadis & Kringelbach, 2012). fMRI studies hebben laten zien dat verschillende emoties als woede, walging en angst samengaan met activatie van dezelfde hersenstructuren in dezelfde patronen. Dat wijst op een gegeneraliseerde route voor emoties en plaatst seksuele opwinding daartussen als een van de emoties (Both et al., 2007).

### De Seksuele Motivatie Cyclus

*Seksuele opwinding*<sup>b</sup> is (meestal) niet een doel op zich; het doel van seksuele opwinding is doorgaans seksuele bevrediging. Maar seksuele opwinding is geen aan/uit knop waarbij bevrediging gegarandeerd is zodra opwinding aanwezig is. De weg van initiële seksuele opwinding naar orgasme is een complex en subtiel samenspel van inhibitie en disinhibitie (Pfaus, 2009). Vanaf de waarneming van de stimulus tot de daadwerkelijke seksuele interactie en het bereiken van seksuele bevrediging, wordt de motivationele cyclus van *liking*, *wanting* en *disinhibitie* herhaaldelijk doorlopen (zie Figuur 1).



Figuur 1. Een schematische weergave van de seksuele motivatiecyclus.

Een competente seksuele stimulus (in vivo of fantasie) triggert een *liking* en *wanting* reactie die, indien niet geïnhibeerd, leidt tot actie op zoek naar een sterkere seksuele stimulus. Ervaring (in vivo of fantasie) draagt bij aan de incentive salience van een prikkel. De cyclus herhaalt zich in de richting van seksuele bevrediging. Andere emotionele stimuli kunnen de seksuele motivatie verhogen door excitation-transfer en kunnen worden opgenomen in de cyclus (seksuele deviantie).

De waarneming van een competente stimulus (bijv. een aantrekkelijke vrouw) veroorzaakt *initiële opwindings*<sup>b</sup> in brein en lichaam die (onbewust) wordt geïnterpreteerd als seksueel (*liking*) en die een toenaderingsreactie opwekt richting de aantrekkelijke stimulus (*wanting*), die vervolgens tot actie leidt als deze niet geïnhibeerd wordt. De persoon in kwestie zoekt vervolgens verdere toenadering tot de aantrekkelijke stimulus, bijvoorbeeld door te flirten. Als contact gelegd wordt, dan is dat een beloning in de vorm van een iets sterkere stimulus (contact met een aantrekkelijke vrouw), die vervolgens een iets sterkere *liking* en *wanting* reactie oproept wat dan weer kan leiden tot het zoeken van verdergaand contact. De initiële opwindings die aan het begin van dit proces veroorzaakt wordt door een nog milde stimulus wordt door de persoon zelf vaak niet bewust als seksuele opwindings ervaren. Maar het gedrag wat hieruit voortvloeit kan desalniettemin gezien worden als seksueel gedrag.

### Seksueel delictgedrag

Het *incentive motivational* model is toepasbaar op normaal seksueel gedrag, maar ook op seksueel delictgedrag. De cruciale factoren *disinhibitie* en *seksuele deviantie* zijn er duidelijk in terug te vinden. Seksueel deviante interesses kunnen gezien worden als *liking*-reacties op deviante stimuli. Zo'n deviante seksuele sti-

mulus zal niet benaderd worden als adequate inhibitie optreedt. Maar (dis)inhibitie is niet het beginpunt van de cyclus. Om te falen in de inhibitie jegens een illegale stimulus, en een delict te plegen, moet iemand op zijn minst enigszins seksueel geïnteresseerd zijn in die illegale stimulus. Met andere woorden: een pleger moet eerst de stimulus waarderen om het punt van disinhibitie te bereiken. Enige illegale seksuele interesse is dus cruciaal in delictgedrag.

Sommige illegale seksuele interesses komen echter vrij algemeen voor. Zo komt (enige) seksuele opwindings in reactie op stimuli met adolescente meisjes van 13-15 jaar bij vrijwel alle mannen voor in onderzoeksituaties waarin erectiele responsen worden gemeten (Lalumière, Harris, Quinsey, & Rice, 2005). Het niveau van deze illegale interesses varieert sterk per persoon, maar enige interesse is zo algemeen dat het nog veel vaker lijkt voor te komen dan het bijbehorende delictgedrag: misbruik of verkrachting van meisjes tussen de 13 en 15 jaar. Dat betekent dat (dis)inhibitie, in al zijn verschijningsvormen, de *key-factor* is voor het al of niet begaan van seksuele delicten jegens deze algemeen aantrekkelijke geachte stimuli. Hetzelfde geldt voor (niet-sadistische) verkrachting van vrouwen van 16 jaar en ouder. Ook zij vormen algemeen aantrekkelijke stimuli en ook in dit delictgedrag speelt inadequate inhibitie meestal de grootste rol.

Zo wordt bijvoorbeeld een aanzienlijk deel van de zedendelicten, een derde tot de helft (Kraanen & Emmelkamp, 2016), gepleegd onder invloed van middelen die de inhibitie verzwakken. Onder invloed van drank of drugs zijn relatief normale mannen in staat tot dingen die ze nuchter niet zouden doen. Dat beperkt zich vaak tot eenmalig seksueel delictgedrag, soms zelfs zonder verder antisociaal gedrag, juist omdat disinhibitie een kernelement is van seksuele motivatie. Dat type delicten verwachten we meer in situaties waarin de seksuele motivatie al een flink eind op weg is, zoals feestjes met veel aantrekkelijke stimuli en veel mogelijkheden tot toenadering. En hoewel het misschien contra-intuïtief lijkt, zal dergelijk delictgedrag vaker gericht zijn tegen een slachtoffer dat de pleger kent en leuk vindt, bijvoorbeeld bij afspraakjes of losse contacten. (e.g., Gidycz, Warkentin, & Orchowski, 2007).

De meeste seksuele delicten worden gepleegd jegens slachtoffers die vrij algemeen seksueel aantrekkelijk worden gevonden: tienermeisjes, jonge en volwassen vrouwen (Felson & Cundiff, 2014). Een kleiner, maar substantieel deel van het seksueel delictgedrag is gericht tegen meisjes en jongens onder de 12 jaar of oude vrouwen. Daarnaast bestaat een klein deel van de zedendelicten uit extreme vormen van verkrachting zoals sadistische verkrachting of lustmoord. Jonge kinderen en extreme wreedheid zijn geen algemeen voorkomende seksuele interesses onder mannen (e.g., Ahlers, et al., 2011; Dombert et al., 2016). Bij deze typen delicten is een grotere rol weggelegd voor seksuele deviantie. De meeste mannen hebben deze interesses niet en hoeven dus ook geen seksueel gedrag in die richting te inhiberen. Degenen die deze interesse wel hebben, moeten altijd nog hun inhibitie overwinnen om daadwerkelijk tot delictgedrag te komen. Deze combinatie van factoren zorgt ervoor dat deze delicten veel minder vaak voorkomen.

### Recidive

Een van de opmerkelijkste zaken die onderzoek naar zedendelinquenten heeft aangetoond, is dat de meeste zedendelinquenten niet persisteren in dat delictgedrag (Hanson, 2018). Op basis van grote en representatieve studies (Harris & Hanson, 2004; Helmus Hanson, Thornton, Babchishin, & Harris, 2012) schat Hanson dat 20-30% van de zedendelinquenten gedurende hun verdere leven opnieuw aangeklaagd of veroordeeld wordt voor een seksueel delict. Wellicht stoppen plegers met het delictgedrag vanwege de negatieve consequenties, maar hoe dan ook, de meerderheid van de daders lijkt zich vervolgens te kunnen beperken tot seksuele activiteiten met normatieve of op zijn minst legale stimuli. Het meeste seksuele delictgedrag is daarom waarschijnlijk beter te bezien als een (zeer verwerpelijke) variant op normaal seksueel gedrag en niet noodzakelijkerwijs als het eindresultaat van een ontwikkelingsproces, maar ook als een (ernstige) misstap bij verder normatief seksueel gedrag.

Dan rest de vraag waarom sommige daders volhardden in delictgedrag, zelfs wanneer ze geconfronteerd worden met zeer negatieve gevolgen en vaak ondanks gevoelens van wroeging, schaamte en schuld. We weten dat deze 'gewoonteplegers' worden gekenmerkt door de belangrijkste risicofactoren voor recidive: antisociale/impulsieve trekken en/of seksuele deviantie. Degenen die primair worden gekenmerkt door antisocialiteit/impulsiviteit recidiveren vaak als onderdeel van een patroon van antisociaal gedrag en hebben zelfs een hoger risico om te recidiveren met niet-seksuele delicten. Degenen die primair gekarakteriseerd worden door seksuele deviantie recidiveren vaker met nieuwe seksuele delicten (e.g. Hanson & Morton-Bourgon, 2005). Veel van die seksueel deviante daders zijn niet bijzonder impulsief of extreem antisociaal naast hun seksuele delictgedrag. Wat maakt dat deze deviante daders doorgaan met hun gedrag? In de volgende paragrafen zal gepoogd worden een antwoord te geven op die vraag.

### Seksuele deviantie

*Assessment*-methoden voor seksuele deviantie meten vrijwel altijd iemands reactie op illegale stimuli ten opzichte van zijn reactie op legale stimuli (fallometrische *assessment*, impliciete associatietests, *viewing time* instrumenten, etc.). Daarmee wordt gemeten wat wij hier een *illegale seksuele voorkeur* noemen. De vraag is of deze illegale voorkeuren het beste begrepen kunnen worden als een uitzonderlijk hoge interesse in de illegale stimuli. Als we kijken naar de onderzoeken die ruwe gegevens rapporteren, dan blijkt dat deviante groepen zowel bovengemiddelde interesse in illegale stimuli laten zien als benedengemiddelde interesse in normatieve stimuli. Vaak, maar niet altijd, is het lage niveau van normatieve interesse verhoudingsgewijs opvallender (e.g., Becker, Kaplan, & Tenke, 1993; Van Leeuwen et al., 2013). Het lijkt er dus op dat deviante groepen minstens zoveel worden gekenmerkt door een opmerkelijk lage interesse in normatieve stimuli als door een opmerkelijk grote interesse in deviante stimuli. Dit betekent dat een illegale seksuele voorkeur ook kan worden gezien als een deficiëntie. Dat is zowel van toepassing op een pedofiele voorkeur voor kinderen als op een voorkeur voor verkrachting, waarbij pedofielen vaak weinig belangstelling tonen voor volwassenen en verkrachters vaak weinig belangstelling tonen voor instemming (Harris, Lalumière, Seto, Rice, & Chaplin, 2012).

Dit kan verklaren waarom incidenteel seksueel delictgedrag zo veel voorkomt terwijl 'gewoonteplegers' veel zeldzamer zijn. Door de zeer algemene interesse in sommige illegale stimuli (bijvoorbeeld tienermeisjes), zullen een flink aantal mannen op een bepaald moment in hun leven seksueel grensoverschrijdend gedrag vertonen als gevolg van disinhibitie. Maar de meeste van deze mannen zullen, met het oog op de negatieve gevolgen, deze potentieel aantrekkelijke

stimuli verder laten voor wat ze zijn en zich richten op normatieve stimuli, die hen ook voldoende seksuele motivatie bieden. Echter, de mannen die geen belonende alternatieven hebben, omdat ze niet voldoende worden gemotiveerd door normatieve stimuli, hebben een veel grotere kans om te blijven hangen in delictgedrag, zelfs bij ernstig negatieve gevolgen.

### Gemengde gevoelens

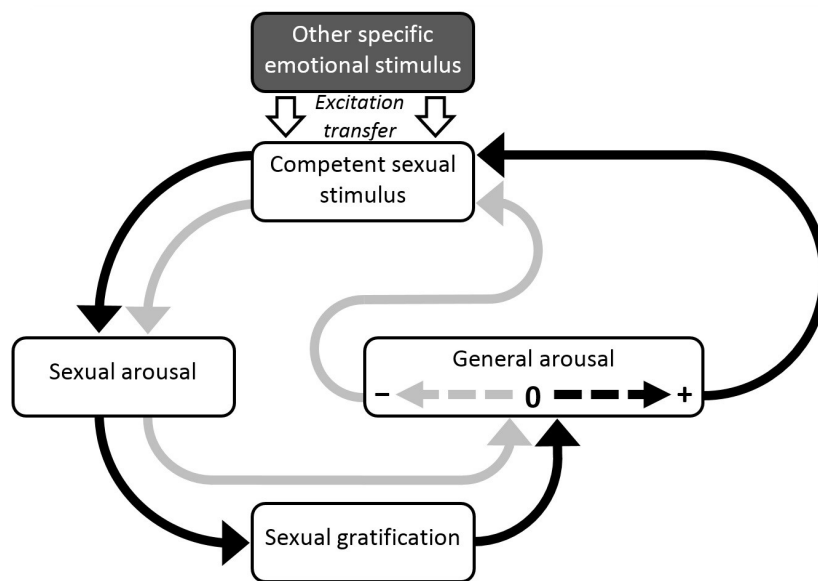
Hoe kan iemand deviante interesses ontwikkelen vanuit een tekort aan seksuele motivatie voor gewone prikkels? Om deze vraag te beantwoorden houden we in gedachten dat het IMM seksuele opwinding beschrijft als een emotionele reactie die vergelijkbaar is met andere emotionele reacties. Als seksuele opwinding een emotie is zoals andere emoties, dan kan deze worden beïnvloed door andere emoties. Zillmann (1996) stelde vast dat verschillende emoties elkaar kunnen versterken in een proces dat hij *'excitation-transfer'* noemt; de ene emotie kan de andere als het ware optillen (e.g., Zillmann, Bryant, Comisky, & Medoff, 1981). Zo vinden mensen een potentiële partner aantrekkelijker ná een spannende rit in de achtbaan dan ervóór (Meston & Frohlich, 2003). Deze *excitation-transfer* kan lage of latente seksuele opwinding groter en daarmee bewust maken. Een voorbeeld is de ontluikende exhibitionist die betrappt wordt door een aantrekkelijke vrouw terwijl hij in het bos plast en, overweldigd door paniek en schaamte, plotseling zijn erectie voelt en ziet verschijnen. Hoewel dit misschien een vergezocht verhaal lijkt, is het een vaak terugkerend verhaal over de eerste exhibitionistische ervaring, zoals vastgelegd door ervaren therapeuten (N. ten Hoor, persoonlijke communicatie, september 2016). Een dergelijke eerste kennismaking bevordert het idee dat de extra emotie de oorzaak is van de seksuele opwinding en datgene is wat (eindelijk) werkt voor deze persoon. Dit zet een instrumenteel leerproces in gang, waarbij de extra emotionele stimulus wordt gezien als de directe oorzaak van de seksuele opwinding; de seksuele opwinding zorgt dus voor een positieve versterking van de toenadering tot de (deviante) stimulus (Pool, Sennwald, Delplanque, & Brosch, 2016). Daarbij zullen mannen die niet gemakkelijk gemotiveerd raken door normatieve stimuli en wel een positieve bekrachtiging ervaren bij een deviante stimulus, geneigd zijn om deze ervaring actief opnieuw op te zoeken. Mensen zijn immers cognitief ontwikkeld en leven niet alleen in het hier en nu, maar kunnen zich het verleden herinneren en vooruitkijken naar de toekomst. In plaats van simpelweg wel of geen seksuele opwinding te voelen, kunnen mensen de opwinding die ze zich herinneren ook willen voelen en weten ze waar ze deze kunnen vinden; ze kunnen 'verlangen naar verlangen' (Toates, 2014). Door actief te zoeken naar de stimuli die geassocieerd zijn geraakt met seksuele opwinding, in vivo of in fantasie, raakt de deviante interesse verder ingesleten.

In de literatuur zijn allerlei beschrijvingen te vinden van het effect van extra emoties op seksuele opwinding (e.g., Lalumière, Fairweather, Harris, Suschinsky, & Seto, 2016; Yates, Barbaree, & Marshall, 1984). Het meest duidelijke voorbeeld is misschien wel de studie van Barlow, Sakheim en Beck, (1983) waarin de toevoeging van angst aan een seksuele stimulus leidt tot grotere erectiele respons en grotere subjectieve opwinding. Daarnaast is er anekdotisch bewijs dat een verscheidenheid aan emoties vaak wordt gebruikt om seksuele opwinding te verhogen, ook door niet-delinquenten. Spelen met dominantie, onderdanigheid en vernedering is zonder twijfel de meest gebruikelijke manier om dit effect te bereiken, gezien de grote verscheidenheid aan BDSM-gemeenschappen en online zoekopdrachten over dit onderwerp (Vasey & Abild, 2013) en het enorme succes van boeken zoals *Fifty Shades of Grey* (James, 2011). Zogenaamde *'angry seks'* of *'make-up seks'* is een ander bekend voorbeeld van een extra emotie die de seksuele opwinding vergroot. Meer duistere voorbeelden zijn de anekdotische verhalen over seksuele opwinding onder toeschouwers in het Colosseum in het oude Rome (Mannix, 1958) of de meldingen van seksuele opwinding onder soldaten in gevechtssituaties (Blackwell, 2015). En als we kijken naar een lijst van bekende parafilieën (e.g., Milner, Dopke, & Crouch, 1997) is het duidelijk dat de overgrote meerderheid van deze ongewone stimuli bij iedereen een substantiële emotionele reactie oproepen, of het nu afkeer is, angst, schaamte, of woede; vrijwel geen enkele parafilie is emotioneel neutraal. Dit lijkt in overeenstemming te zijn met (hoewel het natuurlijk geen bewijs is voor) het idee dat de deviante stimulus een emotionele lading moet hebben om bij te dragen aan seksuele opwinding.

Overigens is het waarschijnlijk, zelfs wanneer één specifieke deviante stimulus de voorkeur heeft, dat meerdere emoties het gewenste effect kunnen bereiken. Vooral als iemand veel tijd besteedt aan het (online) zoeken naar verschillende seksuele prikkels, zal hij verschillende vormen van *excitation transfer* tegenkomen. Dit verklaart waarom verschillende ongebruikelijke seksuele interesses regelmatig samen voorkomen (e.g. Wilpert, 2017), alsook waarom parafilieën regelmatig samen voorkomen met seksuele preoccupatie (e.g., Kafka & Hennen, 2002).

### Tweerichtingsverkeer

Seksuele opwinding is hier beschreven als een emotie die andere emoties kan beïnvloeden en zelf kan worden beïnvloed door andere emoties. Het feit dat andere emoties kunnen worden beïnvloed door seks wordt al geruime tijd erkend. Zo werd in 2001 het begrip 'seksuele coping' geïntroduceerd (Cortoni & Marshall, 2001), wat verwijst naar de neiging om seksuele bevrediging (vaak masturbatie) te gebruiken om negatieve emoties van woede, frustratie, etc. het hoofd te bieden. De aard van de seksuele fantasieën of gedrag bij seksuele co-



*Figuur 2.* Een schematische weergave van zelfregulering door middel van seksueel gedrag. De donkere pijlen volgen het proces van down-regulation van negatieve arousal (stress, woede, frustratie, etc.) door middel van seksuele bevrediging; ook beschreven als seksuele coping down-regulatie (SC-DR). Het proces lost de bronnen van de negatieve arousal niet op en deze zal waarschijnlijk terugkeren (donkere stippellijn). De lichte pijlen volgen op het proces van up-regulation van onder-arousal (dysthymie, verveling, etc.) door middel van seksuele opwinding zonder bevrediging; ook beschreven als seksuele coping up-regulation (SC-UR). De stimuli moeten constant aanwezig zijn of worden verversd om terugkeer naar de staat van onder-arousal (lichte stippellijn) te voorkomen. Beide processen kunnen worden beïnvloed door andere emotionele stimuli om (deviante) seksuele opwinding te vergemakkelijken (witte pijlen).

ping kan deviant zijn, maar dat hoeft niet (zie Figuur 2). Het IMM beschrijft het verband tussen seksuele zelfregulatie en emotionele zelfregulatie als tweerichtingsverkeer: iemand kan zijn emoties reguleren door middel van seksuele activiteit (seksuele coping), maar iemand kan ook zijn seksuele opwinding reguleren door middel van andere emoties (deviante opwinding).

Doordat sprake is van tweerichtingsverkeer tussen seksuele opwinding en andere vormen van emotionele arousal, kan seksuele coping niet alleen worden gebruikt om negatieve emotionele arousal te verminderen, maar ook om positieve emotionele arousal te bevorderen (zie Figuur 2). Dit mechanisme kan gebruikt worden om een breed scala aan fetisjismen te beschrijven. Fetisjisten gebruiken een voortdurende, relatief lage seksuele opwinding om een comfortabel arousal-niveau te bereiken. In dit geval is niet de seksuele bevrediging het doel, maar de seksuele opwinding zelf. Of liever: de positieve arousal is het doel en deze wordt bereikt door seksuele opwinding. De resulterende emotionele toestand kan zo subtiel zijn dat deze door sommige fetisjisten niet herkend wordt als seksuele opwinding. Daarom beweren deze soms dat hun fetisj niet seksueel is, maar hen gewoon 'een goed gevoel' geeft, zelfs als hun fetisj voor buitenstaanders duidelijk seksueel van aard lijkt te zijn.

### Onderlinge samenhang

Verschillende seksuele regulatieproblemen zijn afzonderlijk besproken, maar ze kunnen op verschillende manieren met elkaar samenhangen. Hoewel sommige mensen overwegend seksuele coping zullen gebruiken voor het reduceren van negatieve arousal en anderen overwegend voor het stimuleren van positieve arousal, komen beide soorten seksuele zelfregulatie bijvoorbeeld ook samen voor.

Aanhoudend hyperseksueel gedrag, als gevolg van seksuele coping of anderszins, kan leiden tot zogenaamde 'incentive sensitization' (Berridge & Robinson, 2016). Het *wanting*-systeem wordt dan hyperreactief voor seksuele stimuli en seksuele context. Dat leidt tot een verhoogde drang om te handelen (*wanting*) die niet gepaard gaat met een vergelijkbare waardering van de stimulus of de uitkomst (*liking*). Dit mechanisme van 'empty wanting' vormt de essentie van verslaving en is beschreven voor vele vormen van verslavingsgedrag (Berridge & Robinson, 2016) inclusief "compulsief seksueel gedrag" (Voon et al., 2014). Hoewel compulsief seksueel gedrag zal leiden tot verhoogde seksuele activiteit en verhoogde behoefte aan seksuele activiteit, zal het tegelijkertijd leiden tot verminderde seksuele opwinding en seksuele tevredenheid, als gevolg van de achterblijvende *liking* (e.g. Janssen, Hoffmann,

Wilson, & Goodrich, 2016).

Compulsief seksueel gedrag, gemotiveerd door seksuele coping of anderszins, gaat niet noodzakelijkerwijs gepaard met seksuele deviantie. Iemand kan een relatief normaal functionerend seksueel systeem hebben en zoeken naar normatieve stimuli om zijn doel te bereiken. Maar omdat de *liking* in het dwangmatige gedrag achterblijft, is de kans aanwezig dat het uiteindelijk zal leiden tot de behoefte aan sterkere, mogelijk deviante stimuli. Bovendien neemt door (online) zoektochten naar seksuele stimuli de kans toe dat iemand in contact komt met deviante stimuli en daar bevredigende ervaringen mee opdoet. Op die manier kan seksuele deviantie zich soms secundair ontwikkelen aan compulsief seksueel gedrag. Er kan dus een aanzienlijke overlap optreden tussen de verschillende seksuele zelfregulatie-factoren, maar het blijft belangrijk om ze van elkaar te onderscheiden. Naast het beoordelen van de aard van problematisch seksueel gedrag, is het ook van belang te kijken naar de functie en de ontstaansgeschiedenis van dat gedrag.

### Samenvatting en conclusies

In dit artikel wordt een incentive motivationeel model van seksuele deviantie en seksueel delictgedrag geïntroduceerd. Dit model beschrijft seksuele opwindning als een emotionele reactie op een competente stimulus, vergelijkbaar met andere emoties en stelt dat deze emoties kunnen elkaar wederzijds kunnen beïnvloeden. De wisselwerking tussen de seksuele emotie en andere emoties kan, bewust of automatisch, dienen als een middel voor emotionele of seksuele zelfregulatie. Niet alleen kan seks worden gebruikt om negatieve emotionele arousal te verminderen (klassieke seksuele coping), maar seksuele opwindning kan ook worden gebruikt om positieve emotionele arousal te vergroten of om een gewenst niveau van algemene arousal te bereiken (bijv. fetisjisme). Bovendien kunnen andere emoties, bewust of onbewust, worden gebruikt om seksuele opwindning te reguleren (seksuele deviantie). Deze toegevoegde emoties kunnen worden ervaren als de oorzaak van de seksuele opwindning en kunnen een noodzakelijke voorwaarde worden voor die opwindning of zelfs onafhankelijk seksuele opwindning teweegbrengen als gevolg van conditionering.

Het model biedt een vernieuwende aanvulling op de bestaande literatuur, waarmee zowel de reikwijdte als de diepte van ons huidige begrip van seksueel delictgedrag en seksuele deviantie wordt vergroot. Bovendien brengt het model vele aspecten samen uit bestaande theorieën: evolutionair, neurobiologisch en psychologisch; klinisch en empirisch; forensisch en seksuologisch. De hypothesen omtrent causale intrapersoonlijke mechanismen nodigen uit tot nieuw onderzoek. Omdat verondersteld wordt dat de onderliggende mechanismen voor plegers en niet-plegers vergelijkbaar zijn, kunnen veel van deze hypothesen (eerst) worden getoetst bij andere proefpersonen dan

zedendelinquenten en met andere uitkomstmaten dan seksuele recidive (denk bijvoorbeeld aan seksuele activiteiten van BDSM-ers of fetisjisten). Dit omzeilt een aantal van de onderzoeksproblemen die kenmerkend zijn voor het forensisch psychologisch vakgebied (denk bijvoorbeeld aan het aanbieden van pedoseksueel stimulusmateriaal).

Hoewel het model enigszins gevalideerd lijkt te worden doordat het consistente verklaringen biedt voor bevindingen uit bestaand onderzoek, is er nog geen empirisch bewijs beschikbaar en toekomstige studies zullen moeten uitwijzen of het empirische validiteit heeft. Een zwak punt van het model is dat het relatief gecompliceerd is. Dit is echter niet het gevolg van verreikende aannames, maar eerder van het opnemen van zaken als circulariteit, wederkerigheid en multi-causaliteit. Dat maakt het model niet eenvoudiger, maar doet wel recht aan het complexe en veelzijdige fenomeen wat het poogt te omschrijven.

### Literatuur

- Abbey, A., Parkhill, M. R., Clinton-Sherrod, A. M., & Zawacki, T. (2007). A comparison of men who committed different types of sexual assault in a community sample. *Journal of Interpersonal Violence, 22*, 1567-1580. doi:10.1177/0886260507306489
- Ahlers, C. J., Schaefer, G. A., Mundt, I. A., Roll, S., Englert, H., Willich, S. N., & Beier, K. M. (2011). How unusual are the contents of paraphilias? Paraphilia associated sexual arousal patterns in a community-based sample of men. *The Journal of Sexual Medicine, 8*, 1362 - 1370. doi.org/10.1111/j.1743-6109.2009.01597.x
- American Psychiatric Association. (2013). *Diagnostic and statistical manual of mental disorders* (5th ed.). Washington, DC: Author.
- Becker, J. V., Kaplan, M. S., & Tenke, C. E. (1993). The relationship of abuse history, denial and erectile response profiles of adolescent sexual perpetrators. *Behavior Therapy, 23*, 87-97. doi.org/10.1016/S0005-7894(05)80310-7
- Berridge, K. C., & Robinson, T. E. (2016). Liking, wanting, and the incentive-sensitization theory of addiction. *American Psychologist, 71*, 670-679. doi.org/10.1037/amp0000059
- Berridge, K. C., Robinson, T. E., & Aldridge, J. W. (2009). Dissecting components of reward: 'liking', 'wanting', and learning. *Current opinion in pharmacology, 9*, 65-73.
- Blackwell, T. (2015, April 30). Canadian soldiers unprepared for the reality of killing, retired officer warns. *National Post*. Retrieved from <http://news.nationalpost.com/news/canada/canadian-soldiers-unprepared-for-the-reality-of-killing-retired-officer-says>
- Boer, D. (2016). *The Wiley Handbook on the Theories, Assessment and Treatment of Sexual Offending*. Chichester, UK: Wiley-Blackwell.
- Both, S., Everaerd, W., & Laan, E. (2007). Desire emerges from excitement: A psychophysiological perspective on sexual motivation. In E. Jansen (Ed.), *The psychophysiology of sex* (pp. 327-339). Bloomington, IN: Indiana University Press.
- Cortoni, F., & Marshall, W. L. (2001). Sex as a coping strategy and its relationship to juvenile sexual history and intimacy in sexual offenders. *Sexual Abuse: A Journal of Research and Treatment, 13*, 27-43. <http://doi.org/10.1023/A:1009562312658>
- Dombert, B., Schmidt, A. F., Banse, R., Briken, P., Hoyer, J., Neutze, J., & Osterheider, M. (2016). How common is men's self-reported sexual



- interest in prepubescent children? *The Journal of Sex Research*, 53, 214-223. doi.org/10.1080/00224499.2015.1020108
- Felson, R. B., & Cundiff, P. R. (2014). Sexual assault as a crime against young people. *Archives of sexual behavior*, 43, 273-284. doi.org/10.1007/s10508-013-0127-8
- Georgiadis, J. R., & Kringelbach, M. L. (2012). The human sexual response cycle: Brain imaging evidence linking sex to other pleasures. *Progress in neurobiology*, 98, 49-81.
- Gidycz, C. A., Warkentin, J. B., & Orchowski, L. M. (2007). Predictors of perpetration of verbal, physical, and sexual violence: A prospective analysis of college men. *Psychology of Men & Masculinity*, 8, 79. doi.org/10.1037/1524-9220.8.2.79
- Hanson, R.K. (2018). Long-term recidivism studies show that desistance is the norm. *Criminal Justice and Behavior*, 45, 1340-1346.
- Hanson, R. K., Harris, A. J., Scott, T. L., & Helmus, L. (2007). *Assessing the risk of sexual offenders on community supervision: The Dynamic Supervision Project* (Vol. 5, No. 6). Ottawa, ON: Public Safety Canada.
- Hanson, R. K., & Morton-Bourgon, K. E. (2005). The characteristics of persistent sexual offenders: a meta-analysis of recidivism studies. *Journal of consulting and clinical psychology*, 73, 1154.
- Harris, A. J. R., & Hanson, R. K. (2004). *Sexual offender recidivism: A simple question* [Corrections User Report No 2004-01]. Ottawa, Ontario: Public Safety and Emergency Preparedness Canada. Retrieved from <https://www.publicsafety.gc.ca/cnt/rsrscs/pblctns/sx-ffndr-rcdvm/index-en.aspx>
- Harris, G. T., Lalumière, M. L., Seto, M. C., Rice, M. E., & Chaplin, T. C. (2012). Explaining the erectile responses of rapists to rape stories: The contributions of sexual activity, non-consent, and violence with injury. *Archives of sexual behavior*, 41, 221-229. doi.org/10.1007/s10508-012-9940-8
- Helmus, L., Hanson, R. K., Thornton, D., Babchishin, K. M., & Harris, A. J. R. (2012). Absolute recidivism rates predicted by Static-99R and Static-2002R sex offender risk assessment tools vary across samples: A meta-analysis. *Criminal Justice and Behavior*, 39, 1148-1171. doi:10.1177/0093854812443648
- Janssen, E., Hoffmann, H., Wilson, M., & Goodrich, D. (2016). The effects of alcohol on self-regulation of sexual arousal in sexually compulsive men. *Sexual Addiction & Compulsivity*. doi.org/10.1080/10720162.2016.1140602
- Kafka, M. P., & Hennen, J. (2002). A DSM-IV Axis I comorbidity study of males (n= 120) with paraphilias and paraphilia-related disorders. *Sexual Abuse: A Journal of Research and Treatment*, 14, 349-366. doi:10.1023/A:1020007004436
- Kraanen, F. L., & Emmelkamp, P. M. (2016). Alcohol and drugs in relation to sexual offending. In T. Sanders (Ed.) *The Oxford Handbook of Sex Offences and Sex Offenders* (pp. 143-162). New York: Oxford University Press.
- Lalumière, M., Harris, G., Quinsey, V., & Rice, M. E. (2005). *The causes of rape: Understanding individual differences in the male propensity for sexual aggression*. Washington: American Psychological Association.
- Lalumière, M. L., Fairweather, A., Harris, G. T., Suschinsky, K. D., & Seto, M. C. (2016). Genital responses to rape vignettes among young men: the influence of mood and directed attention. *Archives of sexual behavior*, 46, 685-695. doi.org/10.1007/s10508-016-0809-0
- Mannix, D. P. (1958). *Those About To Die*. NY: Ballantine Books (pp. 74). Retrieved from [http://www.rainsnow.org/wod\\_roman\\_games\\_part\\_two.htm](http://www.rainsnow.org/wod_roman_games_part_two.htm)
- Meston, C. M., & Frohlich, P. F. (2003). Love at first fright: Partner salience moderates roller-coaster-induced excitation transfer. *Archives of Sexual Behavior*, 32(6), 537-544.
- Milner, J. S., Dopke, C. A., & Crouch, J. L. (1997). Paraphilia not otherwise specified: Psychopathology and theory. In D. R. Laws & W. O'Donohue (Eds.), *Sexual deviance: Theory, assessment, and treatment* (pp. 393-423). New York: Guilford Press.
- Pfaus, J. G. (2009). Reviews: Pathways of sexual desire. *The journal of sexual medicine*, 6, 1506-1533. doi.org/10.1111/j.1743-6109.2009.01309.x
- Pfaus, J.G., Kippin, T. E., & Centeno, S. (2001). Conditioning and sexual behaviour: A review. *Hormones and Behavior*, 40, 291-321. doi.org/10.1111/j.1743-6109.2009.01309.x
- Pool, E., Sennwald, V., Delplanque, S., Brosch, T., & Sander, D. (2016). Measuring wanting and liking from animals to humans: A systematic review. *Neuroscience & Biobehavioral Reviews*, 63, 124-142. doi.org/10.1016/j.neubiorev.2016.01.006
- Schatzel-Murphy, E. A., Harris, D., Knight, R. A., & Milburn, M. (2009). Sexual coercion in men and women: Similar behaviors, different predictors. *Archives of Sexual Behavior*, 38, 974-986. doi.org/10.1007/s10508-009-9481-y
- Schultz, W. (1998). Predictive reward signal of dopamine neurons. *Journal of neurophysiology*, 80, 1-27. doi.org/10.1152/jn.1998.80.1.1
- Smid, W. J., & Wever, E. C. (2016). Incentive theory of sexual motivation: A framework for the description of sexual offending behaviour and the role of sexual deviance. In D. P. Boer (Ed.) *The Wiley handbook on the theories, assessment and treatment of sexual offending*, 141-164.
- Smid, W. J., & Wever, E. C. (2018). Mixed emotions: an incentive motivational model of sexual deviance. *Sexual Abuse*, 1079063218775972.
- Toates, F. (2009). An integrative theoretical framework for understanding sexual arousal, motivation, and behaviour. *The Journal of Sex Research*, 46, 168-193. doi.org/10.1080/00224490902747768
- Toates, F. (2014). *How sexual desire works*. Cambridge, UK: Cambridge University Press.
- Van Leeuwen, M. L., van Baaren, R. B., Chakhssi, F., Loonen, M. G., Lippman, M., & Dijksterhuis, A. (2013). Assessment of implicit sexual associations in non-incarcerated pedophiles. *Archives of sexual behavior*, 42, 1501-1507. doi.org/10.1007/s10508-013-0094-0
- Vasey, P. L., & Abild, M. (2013). A billion wicked thoughts: What the Internet tells us about sexual relationships. *Archives of Sexual Behavior*, 42, 1101-1103. doi:10.1007/s10508-013-0170-5
- Voon, V., Mole, T. B., Banca, P., Porter, L., Morris, L., Mitchell, S., ... & Irvine, M. (2014). Neural correlates of sexual cue reactivity in individuals with and without compulsive sexual behaviours. *PLoS One*, 9(7), e102419. doi.org/10.1371/journal.pone.0102419
- Ward, T., Polaschek, D., & Beech, A. R. (2006). *Theories of sexual offending*. Chichester, UK: John Wiley & Sons.
- Wilpert, J. (2017). Self-reported versus diagnosed paraphilia's in outpatient sexual offenders. *The Journal of Forensic Psychiatry & Psychology*. doi.org/10.1080/14789949.2017.1365156
- Yates, E., Barbaree, H. E., & Marshall, W. L. (1984). Anger and deviant sexual arousal. *Behavior Therapy*, 15, 287-294. doi.org/10.1016/S0005-7894(84)80031-3
- Zawacki, T., Abbey, A., Buck, P. O., McAuslan, P., & Clinton-Sherrod, A. (2003). Perpetrators of alcohol involved sexual assaults: How do they differ from other sexual assault perpetrators and non-perpetrators? *Aggressive Behavior*, 29, 366-380. doi:10.1002/ab.10076
- Zillmann, D. (1996). Sequential dependencies in emotional experience and behavior In R. D. Kavanaugh, B. Zimmerberg & S. Fein (Eds.), *Emotion: Interdisciplinary perspectives* (pp. 243-272). Hove, UK: Psychology Press.
- Zillmann, D., Bryant, J., Comisky, P. W., & Medoff, N. J. (1981). Excitation and hedonic valence in the effect of erotica on motivated intermale aggression. *European Journal of Social Psychology*, 11, 233-252. doi.org/10.1002/ejsp.2420110301

**Summary****An incentive motivational model of sexual deviance**

Despite the collective aversion to sexual offending behavior in society and the attention paid to it, to date, no generally accepted model for the etiology of sexual offending behavior or sexually deviant interests, such as pedophilia, has been developed. Most existing models emphasize a criminological perspective and describe sexual offending behavior as a sexual variant of offending behavior. The Incentive Motivational Model (IMM) introduced in this paper provides a more sexological point of view and describes sexual offending behavior as an undesirable variant of normal sexual behavior. In this model, sexual arousal is seen as an emotional response to a stimulus and comparable in nature to other emotions. Emotions can influence each other and the interaction between the sexual emotion and other emotions can, consciously or automatically, serve as a means for emotional or sexual self-regulation. Sex can be used to reduce negative emotional arousal (sexual coping), but other emotions can also be used, consciously or unconsciously, to enhance sexual arousal (sexual deviance). The model provides consistent explanations for findings in existing research and may help to increase the scope and depth of our understanding of sexual offending behavior and sexual deviance.

**Keywords:** sexual interest, sexual deviance, incentive motivation, etiology, sex offender theory

**Trefwoorden:** seksuele interesse, seksuele deviantie, incentive motivation, etiologie, theorie seksueel delictgedrag